



SVR-ARCHITECTS

Een icoon herboren



'Tombeekheyde, ooit het vroegere sanatorium, na de restauratie, uitbreiding en herbestemming.'

Op nauwelijks 20 km van Brussel herrijst een uniek icoon van het Modernisme uit zijn ruïne. In opdracht van Tombeekheyde (AG Real Estate) legt SVR-ARCHITECTS er de laatste hand aan het project 'Tombeekheyde', de restauratie, uitbreiding en herbestemming van het sanatorium uit 1936 van architect Maxime Brunfaut. Het complex wordt sinds 1993 beschermd als monument en het park als landschap. In 2009 kreeg het de erkenning als bouwkundig erfgoed.

Ooit een landmark in de ongerepte natuur op het plateau boven de Lanevallei, was dit gebouw het prestigieuze visitekaartje van de socialistische verzekeringsmaatschappij La Prévoyance Sociale. Na jaren teloorgang opent het binnenkort opnieuw zijn deuren als state of the art woonzorgcentrum met 127 rusthuiskamers, 24 assistentiewoningen en een restaurant. Met die nieuwe bestemming knipoogt het vanuit de toekomst naar zijn sociale missie van weleer.

“Grand Hôtel”

Dat is de indruk die je overvalt wanneer je langs de brede laan de heuvel oprijdt die naar Tombeekheyde voert. Een onverwacht groots en modern ogend gebouw rijst op uit de bomen rondom. Onder de stralen van een felle zon en een blauwe lucht, denk je onvermijdelijk aan een Grand Hôtel aan de Franse of Italiaanse Riviera. Rechte lijnen, met middenin een boogvormige uitbouw als de boeg van een schip, glas, keramiektegels en terrassen, zetten je op dit verkeerde been.

Het gebouw werd inderdaad ontworpen als een verblijf, zij het dan voor TBC-patiënten, die er vanuit een geheel nieuwe visie op hun ziektebeeld werden behandeld.

Daarin stond niet de instelling, maar het welzijn van de patiënt, centraal.

Het gehele complex werd dan ook letterlijk ontworpen 'rond' de zieke mens. De medische, technische en architecturale 'omkadering' resulteerden dan ook in een modelinrichting, die in de medisch-wetenschappelijke en architectuurkringen uit het interbellum als dusdanig werd erkend.

Dit uitgangspunt inspireerde ook SVR-ARCHITECTS voor de realisatie van het nieuwe project.



'Grand Hôtel allure.'

Daarin blijft het iconische Grand Hôtel- buitenzicht van het gebouw volledig gerespecteerd met de plastische gevelvoering van het hoofdgebouw, die sterk contrasteert met de vlakke en lineaire gevelvoering van de uitbouw. In het hoofdgebouw zorgen horizontale raampartijen, trapsgewijs opgebouwde kuurterrassen en strakke borstweringen voor echte allure: dit is dan ook de vleu-

gel voor de patiëntenverblijven met de kuurgalerij.

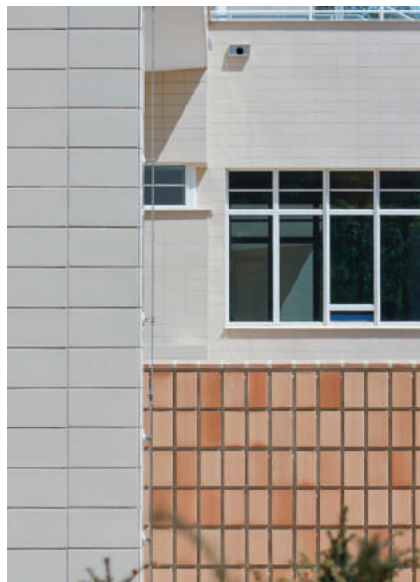
In de uitbouw verwijzen het sober gevelbeeld, samen met het kleinere en lagere volume, naar de functie: hier bevonden zich de ondersteunende, verzorgende diensten en komen in de toekomst de polyvalente zaal voor recepties, film- en theatervoorstellingen en de ruimtes voor



'Integrale gevelbekleding met crèmekleurige, geglazuurde tegels.'



'Breed bemeten en open historische kuurterassen.'



'Gevelmaterialen: tegels, glas en staal.'



'Beglaasde luifel hoofdingang.'

andere ontspanningsactiviteiten.

Ook het originele idee van een integrale gevelbekleding met crèmekleurige, ge-glazuurde tegels – een unicum voor een gebouw van deze omvang – blijft gehandhaafd.

Tenslotte wordt het hoofdvolume aan de uiteinden begrensd door een identiek, over de volledige hoogte doorgetrokken glazen front. Samen met de hoofdtrap die de zeven bouwlagen bedient en zich pal op de kruising van beide volumes bevindt, vormen zij de enige 'verticale' elementen in het overigens heel indrukwekkende gebouw.

Zon en licht, lucht en ruimte

Tot deze conclusie waren de behandelende artsen gekomen wat betreft stimulerende behandelings- en genezingsfactoren. Daarom kregen breed bemeten en open kuurterassen een ruime plaats toebedeeld. Naar het zuiden gericht, boden ze zon en door hun open karakter ook verse lucht en licht voor de patiënten.

Ook in het nieuwe concept spelen deze vier elementen een cruciale rol. Met nieuwe technologie op het vlak van gebruik van glas, verlichting en luchtcirculatie zullen de nieuwe bewoners nog meer genieten van een optimaal klimaat en comfort.

Dat voel je ook meteen bij het betreden van het gebouw via de hoge 'glazen' inkomhal met het mooi gerestaureerde, in mozaïek ingelegde logo van de Prévoyance Sociale. Een reusachtige spiegel verdubbelt de ruimte en dus ook de marmeren vloer in zwart en wit.

De sobere, functionele aanpak hier, is

tekenend voor de rest van het interieur. Heldere ruimten worden gearticuleerd door een kolommenstructuur die overal zichtbaar is.

De tinten zijn licht kaneel- en caramellekleurig, zoals ook de 'dalles d'usine' op de vloeren van de kuurterassen en het zachte, gezellige licht alom.

Ronduit verrassend is de grote open kuurgalerij, die zich aan de zuidkant uitstrekt over de gehele breedte en diepte van de patiëntenvleugel. Dit wordt de aantrekkelijke plek voor het nieuwe restaurant met terras, toegankelijk voor het publiek en met directe aansluiting bij tuin en park rondom.

Daarboven komen ruime, zonnige kamers – sommige met terras – met ruime badkamers en hoogwaardige afwerking, rond brede gangen die dankzij weeral grote glaspartijen, visueel overvloeien in de natuur rondom.

In de uitgebouwde vleugels met de ruime glazen erkers komen de dagzalen voor de lunch.

Door de grote gebogen glazen uitbouw en kleinere, geritmeerde ramen in de vorm van patrijspoorten, waan je je hier op de brug van een pakketboot.

Om licht en ruimte alle kansen te geven introduceerden de architecten ook glazen wanden in de publieke ruimtes. Verder werd bijzondere aandacht besteed aan de circulatie van personen en diensten, zodat deze optimaal verlopen in dit nieuwe thuis voor bijna 200 nieuwe bewoners. Zij zullen er kunnen genieten van een hedendaagse interpretatie van de stimulerende factoren van zon en licht, lucht en ruimte.

Een bijzondere uitdaging vormde het naadloos op mekaar afstemmen van de diverse regelgevingen van de agent-schappen Onroerend Erfgoed, Natuur en Bos, Zorg en Gezondheid en de vereisten met betrekking tot de brandveiligheid.



'Kopgevel met gerestaureerde beglaasde trapkoker.'



'Geïntegreerde uitbreiding in de horizontale gevelstructuur.'

Résumé

À 20 km à peine de Bruxelles, une icône unique du modernisme renaît de ses cendres. Pour le compte de Tombeekheyde (AG Real Estate), SVR-ARCHITECTS finalise le projet 'Tombeekheyde', englobant la rénovation, l'extension et la réaffectation du sanatorium de 1936 conçu par l'architecte Maxime Brunfaut. Depuis 1993, le site est classé monument protégé. En 2009, il a été déclaré patrimoine architectural. Lové en pleine nature, sur le plateau surplombant la vallée de la Lasne, ce bâtiment était une prestigieuse carte de visite de la compagnie d'assurances sociale La Prévoyance Sociale. Situé au bout d'une longue allée et au cœur de la nature, le bâtiment a tout d'un grand hôtel de la Riviera française ou italienne : de gros volumes aux lignes droites, avec une avancée arquée en leur centre, telle la proue d'un bateau. La sobriété du bâtiment se dégage des carreaux en céramique qui revêtent les façades, des vastes terrasses et du verre royal omniprésent.

Le concept de rénovation de SVR-ARCHITECTS reste fidèle à cette sobriété.

On retrouve à l'intérieur une interprétation contemporaine des facteurs stimulants d'alors comme le soleil, la lumière, l'air et l'espace. Grâce à des nouvelles technologies dans le domaine de l'utilisation du verre, de l'éclairage, de la circulation de l'air et de l'isolation thermique et acoustique, les nouveaux occupants bénéficieront d'un climat et d'un confort optimaux.

Après des années de dépérissement, ce patrimoine architectural unique accueillera bientôt un nouveau centre de vie et de soins à la pointe de la technologique, offrant 127 chambres de repos et de vie, 24 résidences-services et un restaurant public donnant directement sur les jardins et le parc environnants.

Cette nouvelle affectation du bâtiment est un clin d'œil à sa mission sociale d'antan.

Summary

A unique icon of Modernism is re-emerging from its ruins at a distance of barely 20 km from Brussels. Tombeekheyde (AG Real Estate) has commissioned SVR-ARCHITECTS to put the finishing touches to the 'Tombeekheyde' project, being the renovation, extension and change of use of the sanatorium dating from 1936 that was designed by architect Maxime Brunfaut. Since 1993 the complex has been protected as a monument, and the park as a landscape. In 2009 it was awarded the status of architectural heritage.

Once a landmark upon virgin land on the plateau above the Lane Valley, this building was the prestigious showpiece of the socialist insurance company La Prévoyance Sociale. At the end of a wide driveway and at the heart of natural surroundings, the building has everything of a Grand Hôtel on the French or Italian Riviera: a large volume with straight lines, with central arched extension resembling the bow of a ship. There is also a clean look with ceramic tiles adorning the façades, the spacious terraces and the generous glass all around.

This look is being respected in SVR-ARCHITECTS' renovation concept.

The interior reveals a contemporary interpretation of what sun and light, air and space meant at the time as stimulating factors. The new residents will enjoy an optimal climate and comfort thanks to new technologies in the field of glass use, lighting, air circulation and thermal and acoustic insulation.

After years of neglect, this unique architectural heritage is shortly set to become the new home of the state-of-the-art assisted living centre with 127 rest home rooms, 24 assisted residences and a public restaurant with direct access to the sun loungers and the park around.

With its new use the building gives a nod from the future to its social mission of former times.