



WEDSTRIJD 'KANAL'

UITSCHRIJVER WEDSTRIJD
Fondation Kanal

ONTWERPTEAM

Internationale samenwerking:
- SVR-ARCHITECTS nv
- OMA
- Wessel de Jonge Architecten
- Ducks Sceno (scenografie).....

Ingenieurs technieken:

- MEP / SUSTAINABILITY: Boydens
- ACOUSTICS: Kahle Acoustics
- HEALTH / SAFETY: Bopro
- FIRE: FPC Risk
- LIGHTING: Les éclairieurs
-

Ingenieurs stabiliteit

- Ney

WEDSTRIJDPERIODE
2017

LIGGING

Akenkaai
B-1000 Brussel

OPPERVLAKTE

38.000m² : 19.000m² museum/gallerij, 9.000 publieke ruimtes,
7.000m² diensten, 3000m² parking

BUDGET

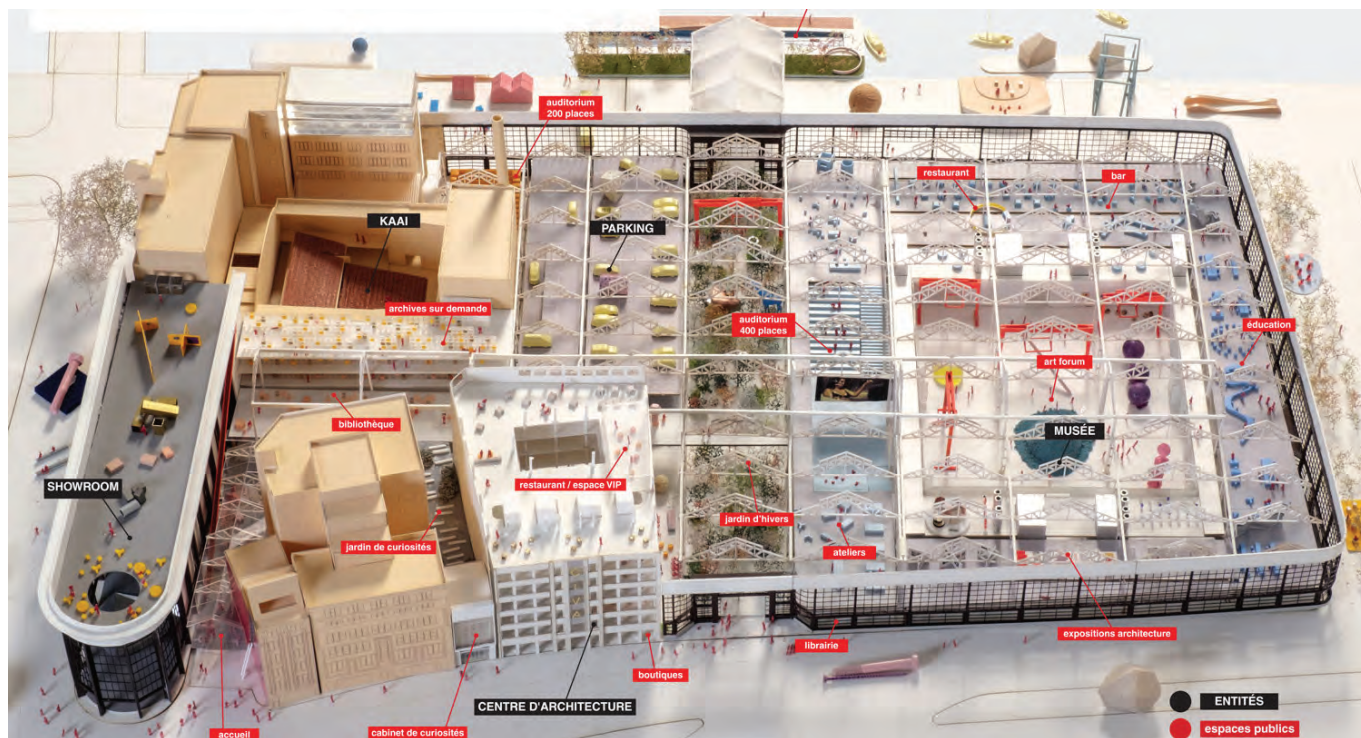
€ 125.000.000,-

WEDSTRIJDONTWERP

- Reconvertie van de Citroëngarage, een iconisch gebouw langs het kanaal, in het centrum van Brussel, tot een nieuwe cultuurpool met internationale ambitie.

- Uit 92 inzendingen werden 7 finalisten geselecteerd om een voorstel in te dienen in een tweede selectieronde. Het voorstel van het team, geleid door OMA en Wessel De Jonghe Architecten, eindigde op een gedeelte 2de plaats.....

BEELDMATERIAAL OMA



Citaat Wessel De Jonghe Architecten BNA B.V.

De voormalige Citroëngarage aan het Yzerplein te Brussel wordt getransformeerd tot Cultuurpool met een divers programma. Het markante gebouw dateert uit de jaren '30 en is ontworpen door Alexis Dumont & Marcel van Goethem. Het huidige complex van 16.500 m² beslaat nagenoeg een heel bouwblok en is oorspronkelijk ontworpen als modernistische monoliet, overwegend bestaand uit een ranke staalconstructie met een rondlopende vliesgevel. Bijzonder kenmerkend zijn de transparantie, openheid en flexibiliteit die allen voortkomen uit de visie van André Citroën.

Het ensemble bestond enerzijds uit de indrukwekkende showroom die bedoeld was als toonzaal voor de nieuwste Citroën-modellen en anderzijds uit de enorme achterliggende werkplaats waar een open plattegrond ruimte bood aan flexibiliteit. De toonzaal en de werkplaats zijn verbonden door middel van een logistieke as van zuid naar noord. Door de werkplaatsen loopt een oost-west as die boulevard en kanaal verbindt.

Door de jaren heen is er veel gewijzigd aan het gebouw, waardoor de hoofdropzet vertroebeld is geraakt. Ons ontwerpvoorstel gaat uit van de huidige staat en streeft naar versterking van de waardevolle patrimoniale aspecten zoals licht, lucht en doorlaatbaarheid.

Ontwerpen gaat meestal over een toevoeging. Er is iets nodig; middels het ontwerp wordt de vraag vertaald naar een nieuwe vorm.

Eliminatie wordt onderschat als een ontwerpstrategie. We stellen voor om van eliminatie de essentie van ons Brussel/Citroën-project te maken.

Latent in the current overabundance of structures and spaces are the new institutions that could complete Brussels' cultural repertoire. Nieuwe instellingen zijn onzichtbaar in binnen het huidige overvloedige aanbod van bouwwerken en ruimtes, terwijl ze het culturele repertoire van Brussel juist kunnen voltooien.

Maar de bestaande fabriek – ontworpen voor een lineair proces – is te groot, te repetitief en ongedifferentieerd om te bewerken.



We stellen een reeks van drie cruciale eliminaties voor:

Als eerste verdelen we de fabriek in twee delen om een directe openluchtverbinding tussen het water en het park tot stand te brengen. Deze openluchtpassage dient als openbare speeltuin, tentoonstellingsruimte en sociaal park. De passage geeft in het oosten betekenis aan het centrale museumplein met een dubbelhoge expositieruimte.

De tweede eliminatie creëert een directe verbinding tussen de showroom en het museum, haaks op de eerste. Het is een openbare hal die ook de bibliotheek herbergt. De eerste snede is gewijd aan stedelijk plezier, de tweede aan stedelijke kennis.

De derde en tevens laatste eliminatie maakt weer een open ruimte van de showroom, afgezien van de 'zolder', om een Brussels 'Salon' te creëren – een stedelijke evenementenruimte die bedoeld is voor elke vorm van theater of samenkomen.

De combinatie van museum met klimaatgevoelige kunst en de bestaande glazen jaren '30 huid was één van de grote uitdagingen. We kozen ervoor om de museumfuncties niet in een gesloten box te verbergen, maar de huid van het bestaande gebouw op te waarderen, met behoud van de oorspronkelijke transparantie. Enerzijds door een hoog technologische achterzetgevel te creëren waarmee geluid, licht, -en thermische eisen geregeld kunnen worden.

De bestaande gevels worden teruggebracht naar hun oorspronkelijke uiterlijk, en met behulp van een terugliggende glazen achterzetgevel wordt de thermische isolatie verzorgd. Lichtschermen in de nieuw ontstane spouw reguleren het invallende zonlicht. Anderzijds door het dak te voorzien van nieuwe geïsoleerde kozijnen en beglazing met buitenzonwering.



Enkele citaten uit het juryrapport:

- De ambitie is zeer sterk aangezien het om de integratie van het volledige programma binnen de bestaande structuur van de Citroën-werkplaatsen gaat.
- De integratie van het volledige programma binnen de bestaande structuur van de Citroën-werkplaatsen is sterk.
- de strategieën voor de renovatie en het behoud van de bestaande gevels laten het patrimonium van de oude werkplaatsen en de toonzaal goed tot hun recht komen.
- De jury benadrukt dat de inschrijver strategieën voorstelt om verbindingen voor voetgangers en fietsers met de onmiddellijke context te creëren. Het is zeer relevant dat het accent op de oost-west as wordt gelegd om het kanaal met het Maximiliaanpark en de Noordwijk te verbinden.
- De jury waardeert de prominente rol van de oost-west as, die het kanaal met het Maximiliaanpark verbindt.
- Het project wordt gekenmerkt door een enorm respect voor de structuren en de bestaande gebouwen, tot zelfs het behoud van het kantoorgebouw