



NIEUW CHIRURGISCH DAGZIEKENHUIS

BOUWHEER

Imelda VZW, Imeldalaan 9, 2820 Bonheiden
Tel +32 15 50 50 11

CONTACTPERSOON

Dhr. Stefaan Claeys (Facilitair Directeur) |
Mail: stefaan.claeys@imelda.be

ONTWERPTEAM

SVR-ARCHITECTS (concept organisatie & afwerking) | Hasa
Architecten (concept gevoel) / ir. arch. Jo Deflander (stabiliteit) /
SWECO (technieken)

PERIODE (STUDIE-REALISATIE)

- Aanvang studie: 08/12/2022

LIGGING

Imeldalaan 9
B-2820 Bonheiden

OPPERVLAKTE

+/- 4200m²

BUDGET (EXCL. BTW EN ERELONEN)

Raming € 17.576.048,- (afbraak, & bouwrijp maken, aanpassen
bestaand, nieuwbouw, binnenafwerking, technieken en
buitenaanleg inbegrepen, los meubilair en medische toestellen niet
inbegrepen)

PROGRAMMA

Laureaat wedstrijd ontwerp en verwezenlijking van een nieuw
chirurgisch dagziekenhuis.

- sloopwerken containers
- nieuwbouw aansluitend op bestaand OK
 - kelder
 - gelijkvloers met 2 verdiepingen
 - afwerking
 - sanitair, behandelruimtes
 - OK's en overige ziekenhuisruimtes

VOORGAANDE FASEN

Nihil



A. PROGRAMMA | AARD | TAAKVERDELING

Op 22 september 2022 werd de TM HASA/SVR laureaat voor de studieopdracht voor architectuur, stabiliteit, technieken, ontwerp en verwezenlijking van een **nieuwbouw chirurgisch dagziekenhuis** dat aansluit op het bestaande operatiekwartier. Het betreft een nieuwbouw bestaande uit een kelder, een gelijkvloers met 2 verdiepingen omvattende behandelruimtes, OK' s, overige ziekenhuisruimtes en sanitair. Deze nieuwbouw wordt vooraan, links van de hoofdingang gepland.

De volledige ontwerpvoorstudie voor de architectuur, inrichtingen en omgevingsaanleg wordt voorbereid door architectenbureaus HASA en SVR, waarbij beide architectenbureaus de ontwerp- en uitvoeringsfase begeleiden.

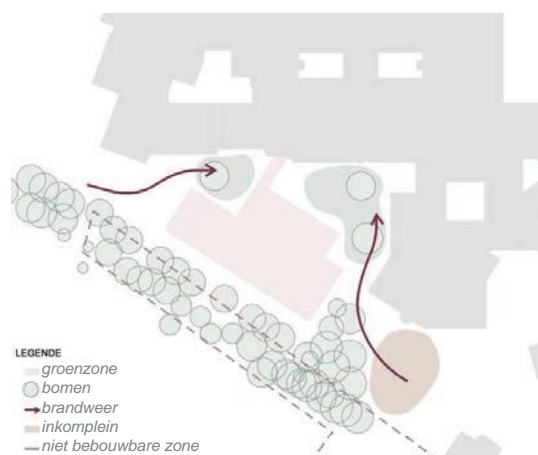
De studie stabiliteit wordt uitgevoerd door Deflander. De studie voor gebouw- en ziekenhuistechnieken door SWECO Belgium.

B. ONTWERP

1. site,
2. locatie & bouwzone
3. circulatiestroom,
4. plan en functionele organisatie
5. onthaal
6. kamers
7. verpleegposten

De site (1) wordt gekenmerkt door zijn waardevolle groenzones. Het nieuwe, compacte gebouw wordt **parallel aan de bomendreef** ingeplant. **De locatie (2) sluit direct aan op de hoofdingang en het bijhorende inkomplein (3)**. Tenslotte sluit de **bouwzone (2)** ook aan bij de bestaande polikliniek, het operatiekwartier en dagziekenhuis 2, hetgeen een efficiënt gebruik van het gebouw toelaat.

De inplanting (2) zorgt bovendien voor twee, ruime, optimale open buitenruimtes tussen nieuwbouw en bestaande gebouwen waardoor alle omgevende gebouwen blijven genieten van kwalitatief licht en zicht.



alternatief, boombesparend voorstel inplantingsplan

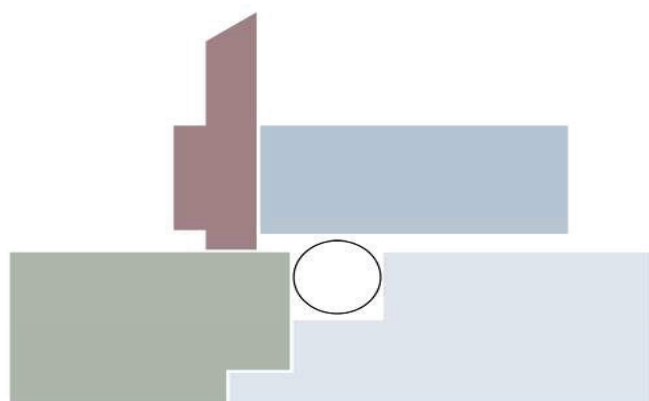
In het bijzonder zal de bezoekerscafeteria op een grote, bedrijvige, open zone uitkijken, hetgeen de belevingswaarde sterk zal verhogen. De nieuwe vorm en inplanting van het gebouw zorgt er tenslotte voor dat de kop van **de nieuwbouw direct uitgaat op het bestaande inkomplein (3)**. Het nieuwe dagziekenhuis wordt zo **eenvoudig leesbaar en bereikbaar (3)** vanaf de centrale inkom, waardoor de bezoekers meteen naar de juiste plek geleid worden.

Het door Imelda en Möbius ontwikkelde vlekkenplan werd binnen het ontwerpvoorstel getoetst aan het PVE, de flow en de verwachtingen van de organisatie. Dankzij de compactere vorm van het ontwerp werden onderstaande optimalisaties verwerkt:

a. loopafstand optimaliseren door centraal in de planorganisatie het belangrijkste verticaal transport (binnentrap en liften) en de publieke sanitairen te voorzien.



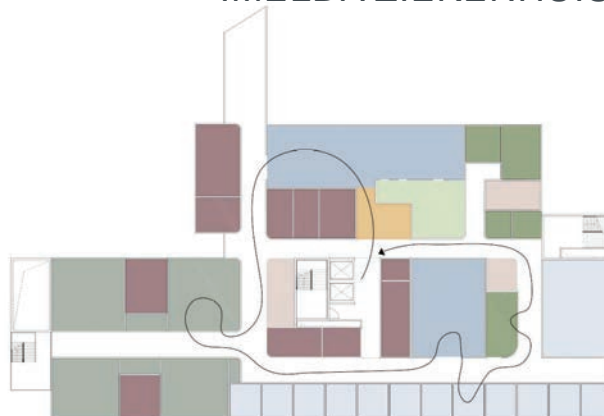
SVR-ARCHITECTS



- behandel- en OK-zone
- ontvangst- en privatieve zones
- voorbereidings- en sociale zone
- verbindingsgang

schema zonering rond verticale circulatie

IMELDA ZIEKENHUIS



schema counterclockwise flow (eerste verdieping)

Deze centrale opstelling geeft op elke verdieping directe aansluiting op de vier verschillende zones:

- de behandel- en OK-zone aan de noordzijde (aansluitend op de grote technische schachten naast de noodtrappen)
- de ontvangst- en privatieve zones (zoals kamers) langs de westzijde (groene actieve inkomzone)
- de voorbereidings- en sociale zones langs de oostzijde (richting bestaand ziekenhuis en logistiek)
- de verbindingsgang naar het bestaande gebouw die ok centraal aansluit op de drie bovenstaande zones

b. Rond de centraal opgestelde, verticale circulatie worden **de flows** voor iedereen **evident leesbaar** counterclockwise georganiseerd:

- gelijvloers: onthaal - wachruimte - behandeling - exit
- eerste verdieping: ontvangst/voorbereiding - OK - ontwaken/kamers/lounge - verpleegpost - exit
- tweede verdieping: onthaal - voorbereiding/boxen - behandeling - ontwaken/kamers - verpleegpost - exit

De twee noodtrappen komen aan weerszijden op het uiteinde van het gebouw als (afgesloten) buitentrappen.

De zone voor onthaal en wachten (5) is voorzien in de terugliggende sokkel. Deze zone is via grote ramen gekoppeld aan de gaanderij en het groene landschap rondom en is zo heel leesbaar van buiten af (3). Binnen en buiten lopen in elkaar over, daglicht, ruimtegevoel en de omgevende natuur zorgen voor een ontspannen sfeer. Een tochtsas geeft uit op een ruime inkompartij met een kiss-and-ride zone. Deze zone fungeert ook als wachtzone bij de onthaalbalie en de inschrijfbalies.

Door middel van meubilair wordt deze open ruimte opgedeeld in verschillende, op mensenmaat herkenbare plekken, waardoor deze zeer flexibel heringericht kan worden in functie van nieuwe noden en inzichten met een duidelijke oriëntatie bij het binnenkomen.

De kamers (6) werden bewust aan noordwest zijde voorzien zodat de patiënten via een groot raam uitkijk hebben op het omgevende groen. Ze krijgen een compacte vorm van 3 op 3,5 meter. De glazen schuifdeuren zorgen voor lichtinval op de gangen en indirecte doorzichten naar het groen. In het glas geïntegreerde lamellen geven de keuzemogelijkheid om de gewenste privacy te geven aan de patiënt maar met een constante doorstroom van daglicht naar de gangen.

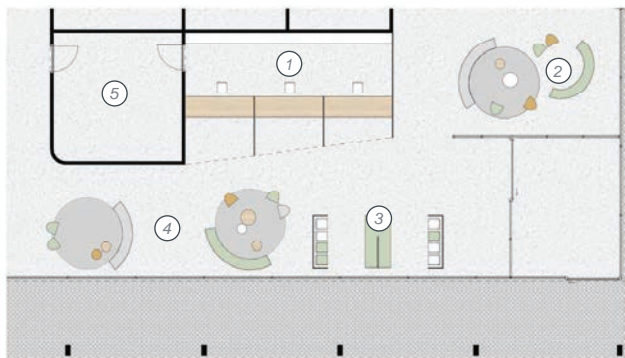
De verpleegposten (7) op de verdiepingen bevinden zich centraal tussen de ontwaakzone en de kamers en lounge. Door hun positie op de kop van het centrale middenblok dat we op iedere verdieping organiseren rondom de centrale trap- en liftenkern, bevinden ze zich ook dicht bij de personeelsruimtes en de gespreksruimtes. Hierdoor houdt het verplegend personeel een goed overzicht over wat er zich op de dienst afspeelt. Looplijnen blijven kort, zodat kwalitatieve zorg met grote efficiëntie kan geboden worden. De herkenbare vormgeving van de verpleegdesk zorgt opnieuw voor een eenvoudige en duidelijke oriëntatie op de lusvormige middengang.

C. MATERIALISATIE

1. gevels
2. flexibiliteit en modulariteit gevels
3. binneninrichting
4. flexibele draagstructuur
5. duurzaamheid en bouwtechnieken

De sobere gevels (1) van het dagziekenhuis zullen in een zachtrode tint uitgevoerd worden: rood getinte betonnen panelen voor de borstweringen en de dakranden, rood gelakte aluminium panelen met een ingeonst reliëf en uitstekende vinnen in rood gelakt aluminium.

Hierdoor krijgen we een gevel met verschillende texturen en schaduwwerkingen die ervoor zorgen dat het gebouw zich inpast in zijn kleinschalige omgeving. Het zwarte aluminium buitenschrijnwerk refereert dan weer aan het schrijnwerk in het bestaande hoofdgebouw en in de nieuwe inkomhal.



1. onthaal en inschrijvingen
 2. wachtzone behandelkamers
 3. kiss + ride
 4. wachtzone pijnkliniek
 5. back office + berging

inrichtingsschets onthaal en wachtruimtes



1. kamers
 2. lounge
 3. verpleegpost

inrichtingsschets verpleegpost, kamers en lounge

Dit zorgt niet enkel voor de nodige eenheid in het gebouwengeheel op de campus, maar zorgt er ook voor dat alle aandacht op het zwart en witte inkomgebouw blijft liggen. Deze **opdeling en detaillering van de gevel is echter niet arbitrair (2)**. De zones in aluminium die zich telkens tussen de betonnen stroken voor borstwingen en dakrand bevinden, zijn modulaire houtskeletcassettes die toelaten dat de gevel flexibel mee kan evolueren met het toekomstig gebruik: de meer gesloten zones bij de huidige OK's kunnen zo opengewerkt worden naar kamers, kamers kunnen omgebouwd worden naar meer gesloten behandelruimtes, etc...

De modules hebben een breedte van 135 cm, een goede ergonomische maat die een flexibele invulling van het gebouw toelaat. De wisseling tussen open en gesloten geveldelen op basis van het programma van iedere verdieping zorgt voor een subtiel spel in de gevel dat opnieuw de uitstraling van het gebouw verzacht. De aluminium vinnen die we koppelen aan de raampartijen zorgen voor reliëf en, in het bijzonder ter plaatse van de voorgevel die noordwest is gericht, voor een budget- en onderhoudsvriendelijke vaste zonwering die het gebruik van mobiele screens overbodig maakt.

De twee buitentrappen markeren we door ze te omhullen (en zo dus ook veilig af te schermen) met een gevel in enkelvoudig kathedraalglas. Ze vormen twee lantaarns aan het nieuwe gebouw. Samen met de eveneens deels glazen verbindingsgang naar het bestaande gebouw zorgen ze voor een sobere, leesbare, maar toch verrassende architectuur. In de verbindingsgangen gebruiken we eveneens kathedraalbeglazing, zodat we inkijk in de kamers en consultatieruimtes van de bestaande gebouwen vermijden.

Voor de binneninrichting (3) gaat de aandacht uit naar openheid, daglicht en de zicht op het groen.

Het gebruik van een licht, natuurlijk kleurenpalet met tactiele materialen, houten accenten in binnen schrijnwerk en wandbekledingen versterken deze elementen. Het binnen schrijnwerk brengt door zijn ontwerp de nodige verticaliteit aan in het interieur, hetgeen het ruimtegevoel in gangen en kamers verhoogt.

Het toepassen van kleuraccenten in herkenbare plaatsen als wachtzones en balies in de uitwerking van het vast en los meubilair of in de way-finding geven het gebouw de verder subtiële herkenbaarheid en leesbaarheid.

Om naar **flexibel gebruik** de **toekomstresistentie** van het gebouw te optimaliseren wordt het betonnen skelet op **een gevelritme van 5,40 m voorzien, waarbinnen een functionele en ergonomische modulemaat op aansluit**. De kolommen dragen een (verborgen) paddenstoelvloer, waardoor er geen doorhangende balken aanwezig zijn die plaatsing van technieken (nu en in de toekomst) kunnen hinderen.

De kelder wordt uitgevoerd als een waterdichte betonnen kuip, die verder eveneens flexibel ingericht kan worden in functie van de noden van gebouw- en ziekenhuistechnieken.

Onderstaande aspecten voor **duurzaamheid en bouwtechnieken (5)** zullen gedetailleerd worden uitgewerkt en geëvalueerd worden aan de hand van duurzaamheidsmeters.

a. Levensduur: een logische, heldere structuur, een weloverwogen maatvoering, performante gebouwschil, duurzaam materiaalgebruik en doordacht geïmplementeerde technieken.

b. gezondheid en comfort: extra aandacht voor de menselijke aspecten zoals licht en luchtkwaliteit, geluid en geluidsabsorptie, materialen en tactiliteit, kleur, ergonomie, aanpasbaarheid en flexibiliteit, ... De 4B's in het ontwerpen staan hier voor betekenis geven, begripbaarheid, behaaglijkheid en beïnvloedbaarheid, als cruciaal onderdeel voor het creëren van een "healing environment." We trekken deze filosofie door het ganse ontwerp door en gebruiken hiervoor o.a. kwalitatieve mestrieken zoals BREEAM, de WELL standaard en GRO.

Door het toepassen van een geïntegreerd ontwerpproces, waarbij ook de studiebureaus stabiliteit en technieken betrokken zijn vanaf de eerste schetsen, kunnen we een gebouw ontwerpen dat reeds van bij het concept duurzaam en energiezuinig is.



SVR-ARCHITECTS

IMELDA ZIEKENHUIS



Look and feel verpleegpost



Look and feel doorgang



Look and feel wachtzone



Look and feel cafeteria

De 'trias energetica' is een conceptaanpak die in elk project van dit ontwerpteam wordt toegepast.

Door het toepassen van een geïntegreerd ontwerpproces, waarbij ook de studiebureaus stabiliteit en technieken betrokken zijn vanaf de eerste schetsen, kunnen we een gebouw ontwerpen dat reeds van bij het concept duurzaam en energiezuinig is. De 'trias energetica' is een conceptaanpak die in elk project van dit ontwerpteam wordt toegepast.

D. BELEVINGSWAARDE

1. kleinschalig en laagdrempelig
2. contact met het groen en voldoende daglicht

Een duidelijk leesbaar en geborgen gebouw. (1)

Aan de buitenzijde verhogen de gaanderij, de gemarkeerde trappenhallen en de duidelijk herkenbare toegang de openheid en leesbaarheid van het nieuwe dagziekenhuis naar de omgeving. De inplanting van raamopeningen is weloverwogen in functie van de beleving binnenin het gebouw. De interne circulatie is compact en vormt een lus rondom de verticale circulatie. Lange gangen met complexe vertakkingen worden vermeden, waardoor de gebruikers zich beter kunnen oriënteren en het gebouw ook intern kleinschaliger ervaren wordt.

Wachtplekken **kijken uit op het groen (2)** en het inkomplein, **kamers en lounge** hebben grote raampartijen op de omgevende boomkruinen. Door een sterke connectie met de groene omgeving te maken, wordt het voor de bezoeker en patiënt ook eenvoudiger om zich te oriënteren binnenin het gebouw.