



SVR-ARCHITECTS

# UNIVERSITAIR ZIEKENHUIS ANTWERPEN



## UITBREIDING ZIEKENHUIS (GEBOUW Q)

**BOUWHEER**  
UZA

**CONTACTPERSOON**  
Dhr. Erik Van De Wauwer (huidig hoofd technische dienst UZA), vroeger  
Dhr. Dirk De Man | erik.vandewauwer@uza.be

**ONTWERPTEAM**  
SVR-ARCHITECTS nv / Arcade Concept Engineering (ingenieurs  
stabiliteit) / Bureau Partners (ingenieurs technieken)

**UITVOERINGSPERIODE RUWBOUW (studie-realisatie)**  
Studie: april 2017 - februari 2020  
Uitvoering: febr 2020 - oktober 2021  
VO: juni 2023  
DO: oktober 2023

**UITVOERINGSPERIODE NA RUWBOUW (studie-realisatie)**  
Studie: medio 2023 - ....

**LIGGING**  
Drie Eikenstraat 655  
B-2650 Edegem

**OPPERVLAKTE**  
26.233 m<sup>2</sup> gebouwen

**BUDGET EXCL. BTW**  
Confidentieel

**PROGRAMMA TOT EN MET RUWBOUW**  
• Nieuwbouw (uitbreiding ziekenhuis)  
• Gelijkvloers met 5 bouwlagen omvattende: consultaties,  
operatiekwartier, dagkliniek, CSA en intensieve zorgen en onderzoek

**PROGRAMMA NA RUWBOUW**  
Nog nader te bepalen wegens wijzigingen en mogelijke toevoegingen.

**VOORGAANDE FASEN**  
Zie overzichtsfiche projecten Universitair Ziekenhuis Antwerpen

BEELDEN : SVR-ARCHITECTS / CIT BLATON



Deze nieuwe hoogtechnologische vleugel aan het Universitair Ziekenhuis Antwerpen betreft een uitbreiding van 26.000m<sup>2</sup> verdeeld over zes bouwlagen.

Alle niveaus sluiten aan op deze van het bestaande ziekenhuis. Het betreft een medisch technisch blok op de vijf verdiepingen en consultaties op het gelijkvloers.

- Eerste verdieping: chirurgisch dagziekenhuis met 6+2 OK's
- Tweede verdieping: operatiekwartier met 14+2 OK's
- Derde verdieping: bio ingenieurs, CSA, centrale berging, OK-techniek
- Vierde en vijfde verdieping: INZO met 4x15 Intensieve kamers

Dit future-proof gebouw is op alle verdiepingen (4300 m<sup>2</sup> per verdieping):

- vrij van enig obstakel (kolommen, balken, schachten, trappen, kokers,.....)
- voorzien van gescheiden circulaties.
- voorzien van mogelijk verticale verbindingen tussen de verschillende bouwlagen over 30% van de volledige oppervlakte.

De operatiekamers worden uitgerust met de nieuwste technologie, maar zullen ook voorzien zijn om er later de technologie te installeren die we vandaag nog niet kennen.

Want de geneeskunde ontwikkelt zich zo snel dat ze het bij UZA zelf maar amper kunnen volgen.

Daarom zal er in het hele gebouw Q ook geen enkele kolom staan, zodat ruimtes achteraf naar noodzaak kleiner of groter kunnen gemaakt worden.

Door de organisatie en de bijhorende vorm (drie aan elkaar evenwijdige bouwdelen met een dwarse centrale verbinding) zijn de loopafstanden geoptimaliseerd. Bijna alle ruimten hebben daglicht en uitzicht op omgevend groen en/of water.

Het onderscheid in toegepaste gevelmaterialen vertaalt de aanpasbaarheid van de gevels:

- de vaste geveldelen in witte ceramische tegels met onzichtbare ophanging;
- de aanpasbare geveldelen in geschroefde, metaalgrijze en zacht golvende profielpanelen.

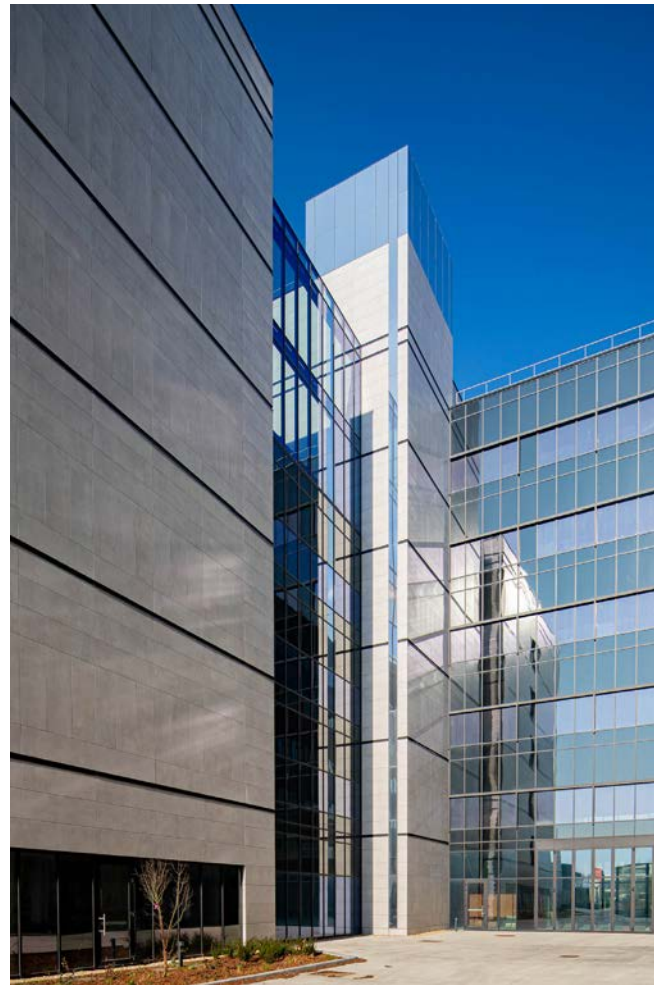
De uitbreiding en de geplande werken zijn gelegen aan de achterkant van het bestaande ziekenhuis (westzijde) ter hoogte van hospitaalblok A en B, en in het verlengde van het administratieve gebouw K.

De uitdaging is de verschillende diensten samenbrengen, elk met zijn specifieke kenmerken, noodwendigheden, plichten, techniciteit en gebruikers.



SVR-ARCHITECTS

## UNIVERSITAIR ZIEKENHUIS ANTWERPEN



Met gebruikers bedoelen we zowel verpleegkundigen, zorgkundigen, artsen, onderhoudspersoneel, technici (op alle vlakken) en natuurlijk de patiënten en hun familie (in brede zin) en andere bezoekers. Bovendien zijn er nog de interacties tussen al die groepen, individuen, gebruikers. Daarom zijn intensieve werkvergaderingen, opgesplitst per dienst of een deel ervan, nodig.

Ons hoofddoel is een aangename, gezonde en veilige omgeving te creëren voor patiënten, hun familie en het personeel.

Een 'healing environment'. Het gaat dan bijvoorbeeld om frisse lucht, materiaal- en kleurgebruik, licht, akoestiek, uitzicht, een overzichtelijke logistiek en gebruiks- en onderhoudsvriendelijk voor alle gebruikers.

Het gebouw is volop in opbouw op de voormalige bovengrondse doktersparking. De uitbreiding bevindt zich in een omgeving met gebouwen in eigendom van het UZA. De geplande werken zijn afgestemd op de architectuur van de omringende gebouwen en vormen alsoo een geïntegreerd geheel.

De materiaalkeuze verwijst naar andere (nieuwbouw en verbouw) -projecten van het ziekenhuiscomplex. De gevels zullen uitgevoerd worden in aluminium en ceramische (grootformaat) tegels. De bandramen van het bestaande ziekenhuis worden herhaald, zij het eerder gesuggereerd door het lijnenspel van de alu-panelen.

Het grondplan van het gebouw bestaat uit 3 min -of meer gelijke bouwdelen, met elkaar verbonden via een centrale circulatie-as (een dubbele, overlappende H). De twee uiterste delen zijn veelal gelijk en symmetrisch opgevat en bevatten de 'kamers', zij het de operatiezalen, zij het de intensieve zorgunits (ICU's). Het centrale bouwdeel bevat dan per verdieping de gemeenschappelijke en ondersteunende functies. Door deze vorm ontstaan inhammen of patio's die natuurlijk daglicht verzekeren op alle diensten.

Ook het contact met de buitenomgeving (vijver, groen) wordt hierdoor vergroot. In hoge mate een bijdrage aan de 'healing environment'.



Het nieuwe gebouw is verbonden met het bestaande ziekenhuis via een glazen verbindinggebouw dat aansluit op het centrale nieuwe bouwdeel. Dit bevat naast de horizontale circulatie ook liften en trappen.

Op technisch vlak wordt deze nieuwbouw een hoogstandje, met gebruik van de allernieuwste technieken op het vlak van klimatisatie, elektriciteit en medische apparatuur.

Er wordt ook een BEO-veld (boorgat-energie-opslag) onder het gebouw voorzien (winterkoude opslaan onder de grond om te koelen in de zomer én het opgewarmde water bewaren om in de winter warmte te leveren).

Daarnaast wordt de volledige dakoppervlakte bedekt met PV-panelen. Het gebouw scoort dan ook erg goed op het vlak van energieverbruik.

Het landschapsontwerp is gebaseerd op twee pijlers. De gebruiksfunctie enerzijds en de aansluiting en integratie met het bestaande, waardevolle waterlichaam aan de westzijde van de site anderzijds.

Aan de oostzijde bevinden zich tussen de inhammen van het bouwvolume een aantal verblijfsruimtes in de vorm van terrassen in een gesloten verharding. Patiënten en bezoekers kunnen hiervan gebruik maken om even de buitenlucht op te zoeken.