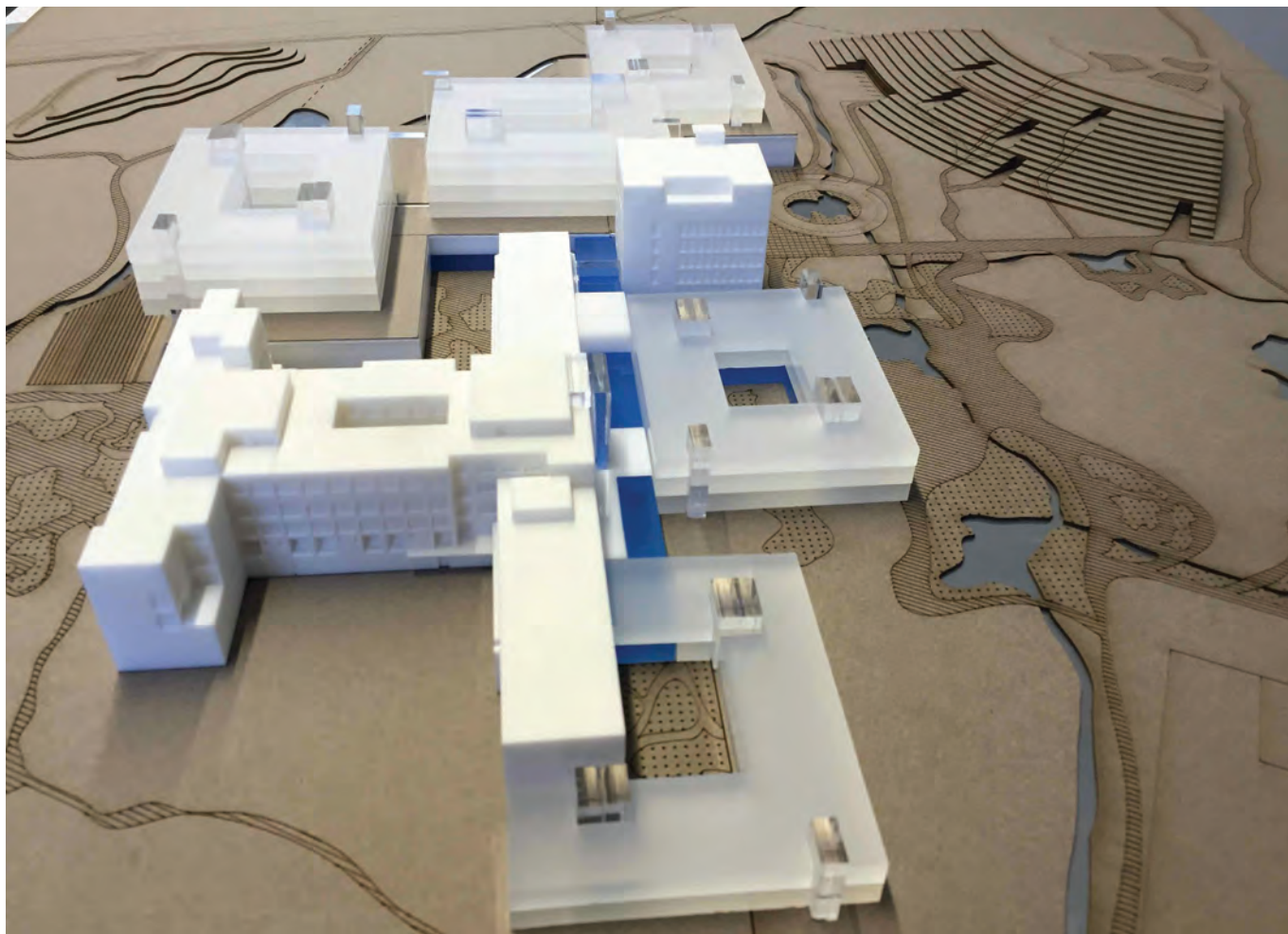




SVR-ARCHITECTS

ALGEMEEN ZIEKENHUIS TURNHOUT



OPEN OPROEP 2901 TURNHOUT

BOUWHEER

Algemeen Ziekenhuis Turnhout vzw

CONTACTPERSOON

Dhr. Jo Leysen

ONTWERPTEAM

SVR-ARCHITECTS nv / Technum (stabiliteit, technieken) / C.F. Moller (architecten, landschapsarchitecten) / Lava (architecten)

UITVOERINGSPERIODE (studie-realisatie)

Augustus 2015 - December 2015

LIGGING

Steenweg op Merksplas 44
B-2300 Turnhout

OPPERVLAKTE

80670.00 m² ziekenhuis / 27300.00 m² parkeergarage / 79950.00 m² pleinen

BUDGET

€ 136.580.000,-

PROGRAMMA

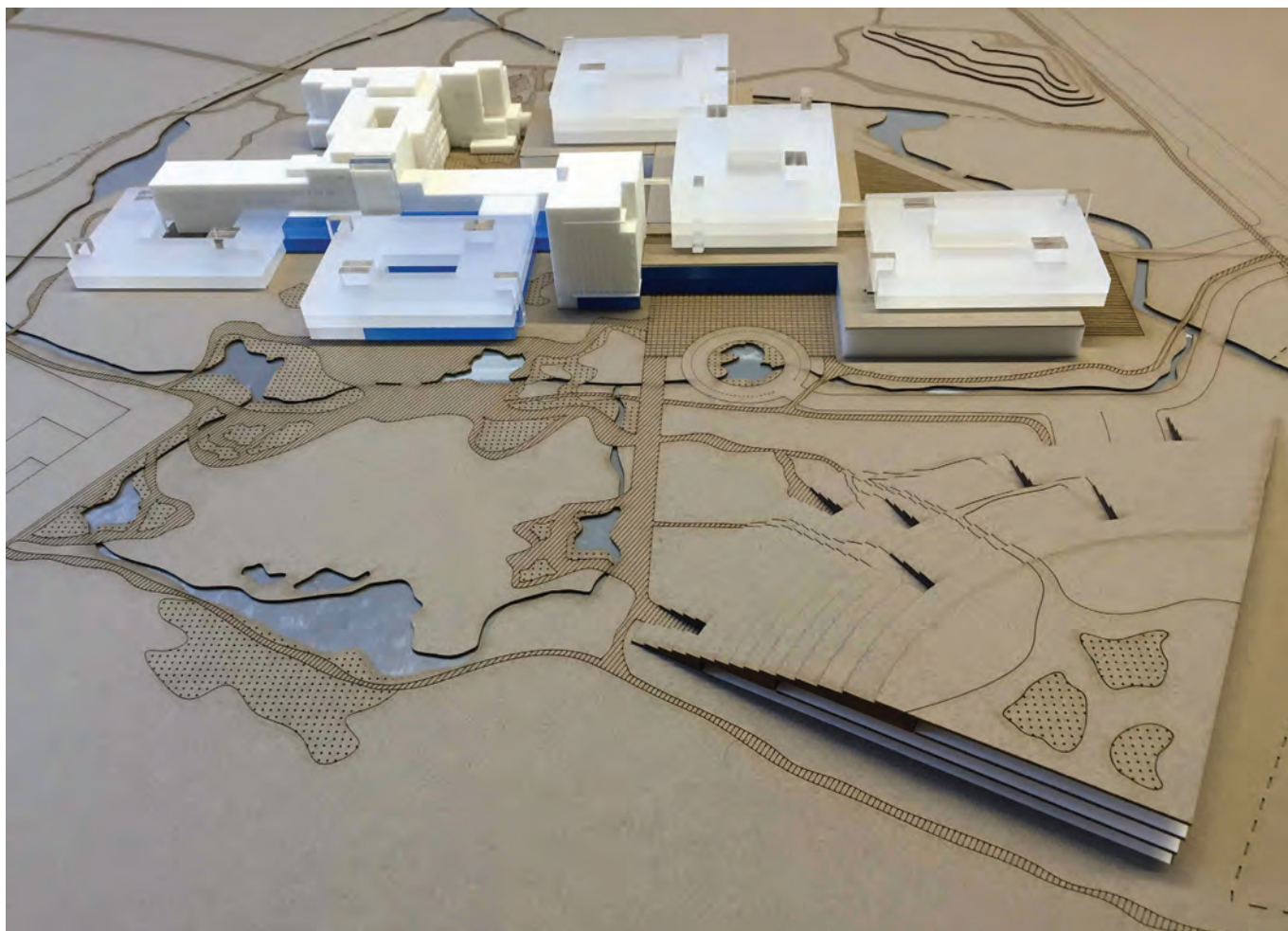
Wedstrijdontwerp in het kader van Open Oproep 2901, georganiseerd door Team Vlaams Bouwmeester in opdracht van AZ Turnhout vzw, met als doel de selectie van een geschikt ontwerpteam voor:

- de volledige studieopdracht;
- de opmaak van een masterplan en technisch financieel plan;
- de eventuele gefaseerde supervisie en gefaseerde realisatie van de eenheidscampus op vestigingsplaats Sint-Jozef in Turnhout.

VOORGAANDE FASEN

Nihil

Maquette Lava architecten



Na de fusie van het Sint-Elisabethziekenhuis en het AZ Sint-Jozef tot AZ Turnhout, werd door de Raad van Bestuur van AZ Turnhout vzw beslist om alle ziekenhuisactiviteiten samen te brengen op de campus Sint-Jozef. De campus is gelegen langs de Steenweg op Merksplas. De wedstrijd werd met een open oproep bekendgemaakt.

In het door de Vlaamse Regering goedgekeurde zorgstrategische plan werd vastgelegd dat het een combinatie moest worden van een nieuwbouw, een vernieuwbouw en een renovatie van de bestaande gebouwen. Deze samen zouden de de basis moeten vormen van het uit te werken masterplan voor de uitbouw van de eenheidscampus.

De complexiteit van het opgelegde programma (o.a. ziekenhuisprocessen en specifieke technische voorzieningen) vereiste zeer specifieke expertises.

Het ontwerpteam, SVR-ARCHITECTS en Lava architecten, in samenwerking met het technisch studiebureau Technum, koos voor de conceptmatige uitwerking van het architecturale gedeelte, het gerenommeerde Deense architectenbureau C.F. Møller. Zij beschikken immers over een subliem portfo-

lio van gerealiseerde, vooruitstrevende Healthcare projecten.

De knowhow, over de hedendaagse zorgorganisatie en de ziekenhuisbouw, die binnen het ontwerpteam aanwezig was, mondde dan ook uit in een volledig geïntegreerd en uitermate flexibel ontwerp. Deze was enerzijds gebaseerd op de creatie van "healing environments" en anderzijds op de realisatie van duurzame nieuw-bouw- en renovatieprojecten in de zorgsector.

De ambitie van de ontwerpers bestond erin te streven naar een unieke ziekenhuiscampus, opgebouwd als een geoptimaliseerde structuur, die in de volgende decennia de evoluties en verwachtingen kan absorberen.

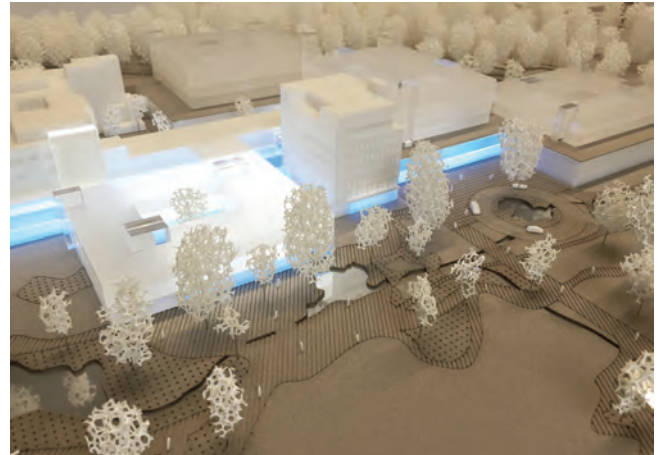
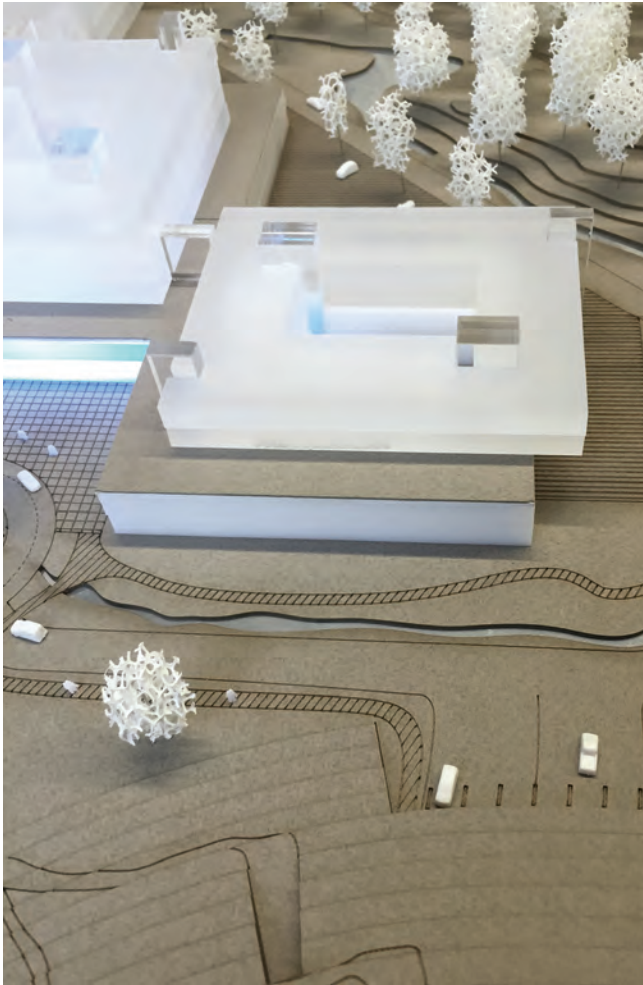
Het ontwikkelen van een aantrekkelijke leefwereld waarin een rimpelloos functionerende werkomgeving ten dienste kan staan van de patiënten en de naasten. Hierbij werd gezocht naar een optimaal evenwicht tussen menselijkheid en een professionele omgeving, sociale duurzaamheid en efficiëntie in de workflows.

Grondig ontwerpend onderzoek in de schoot van het ontwerp-



SVR-ARCHITECTS

ALGEMEEN ZIEKENHUIS TURNHOUT



team heeft in het voorliggend wedstrijdontwerp geleid tot een globaal conceptmasterplan gebaseerd op het begrip VERVLECHTING.

Belangrijkste krachtlijnen hierin waren:

- versterking van het parklandschap, gedragen door waardevolle landschapselementen
- ziekenhuis in het park / park in het ziekenhuis
- ontmoetingsplekken met verschillende sferen
- huidig ziekenhuis herleiden tot zijn (oorspronkelijke) essentie
- het nieuwe vervlechten met de bestaande infrastructuur
- een getrapte compacte sokkel voor het nieuwe technisch-medisch blok
- vormgeving gebaseerd op een typologie van paviljoenen
- implementeren van een zorgpiazza
- korte loopafstanden voor patiënten en hun naasten en de zorgverstrekkers
- optimale toetreding van daglicht en lucht
- Intense relatie met het park als helende omgeving